



LES GRANDS ENSEIGNEMENTS

— de l'année 2022 —

+ Plus

- une **très belle saison**, notamment estivale, équivalente, voire supérieure à des niveaux d'avant COVID
- la reprise de l'accueil de **congrès et d'évènements professionnels**
- le retour des **escales de plaisance** (Gravelines et Dunkerque) et des croisières
- des **grands évènements** qui ont dopé la fréquentation et les retombées économiques
- une forte progression des **clientèles régionales et de proximité**
- une **clientèle belge et néerlandaise** fidèle, et une progression de la **clientèle allemande**

Moins



- un retour timide de la **clientèle britannique** et du trafic transmanche
- un retour de la **clientèle étrangère** (excursionniste) mais encore en dessous du niveau des nuitées dans l'hôtellerie et les campings de 2019
- des **difficultés à recruter** pour la saison estivale en restauration (secteur balnéaire)



30 HÔTELS

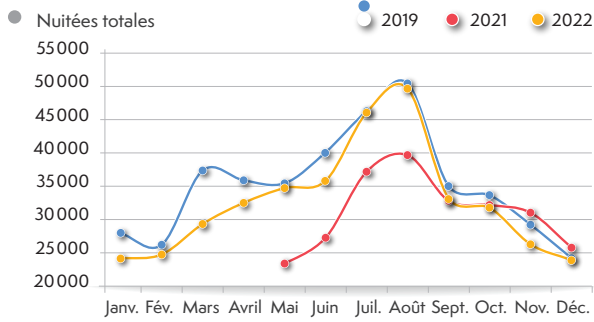
1296 chambres
au 01.01.2023



24 CAMPINGS

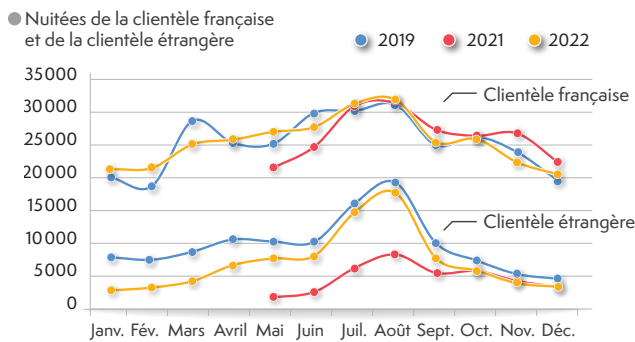
4122 emplacements
au 01.01.2022
(dont 15,4% en emplacements de passage).

Évolution des nuitées hôtelières



392 161 nuitées

-7% par rapport à 2019 +13% par rapport à 2021
(de mai à décembre)



L'offre hôtelière s'est renforcée avec l'ouverture en décembre du Radisson Blu Hotel & Resort Malo-les-Bains (4* - 110 chambres). L'hôtel vient conforter la capacité d'accueil sur la station balnéaire de Malo-les-Bains. Une augmentation qui s'est poursuivie en janvier 2023 avec l'ouverture de l'hôtel Mercure (4* - 89 chambres) situé quai de Leith (secteur de la gare) à Dunkerque.

— Un taux d'occupation —
en hausse par rapport à 2019
65,7%*

62% en 2019 / 59,6% en 2021* (de mai à décembre)

* dont 68,5% de clientèle professionnelle

— Une durée moyenne de séjour —
supérieure à 2019

1,9 nuit

1,7 nuit en 2019 / 2,2 nuits en 2021* (de mai à décembre)

— Une fréquentation —
qui reste majoritairement française
78%

72% en 2019 / 85% en 2021*

— Un taux d'occupation en hausse —
sur les emplacements de passage

47%*

41,3% en 2019 / 33,6% en 2021*

* Sur la période d'ouverture des campings : avril à septembre

— Une baisse de la durée —
moyenne de séjour en 2021

2,9 nuits

3 nuits en 2019 / 3,4 nuits en 2021*

— Une hausse de la clientèle —
étrangère en 2022

45%

41% en 2019 / 34% en 2021*



1399 OFFRES RÉSERVABLES

Offres en locations sur Airbnb
et Aritel en 2022 (+47% depuis 2020)

136 604 nuits réservées

+31% par an +133% depuis 2020

— Un taux d'occupation —
qui poursuit sa progression

55%

35,9% en 2020 / 53,6% en 2021*

— Une durée moyenne de séjour —
en baisse

3,9 nuits

4,3 nuits en 2020 / 4,2 nuits en 2021*

— Une augmentation —
de la clientèle internationale

36%

22% en 2021*

— Un chiffre d'affaires global —
qui continue sa progression

10,6 M€

+152% depuis 2020 / +44% en un an



EMPLOI

2 470 emplois salariés touristiques

au sein de la Communauté urbaine de Dunkerque

— Une progression de l'emploi touristique

Hébergements touristiques

306 salariés pour 46 établissements

C'est 5 établissements de moins depuis 2013, pour un gain de 13 emplois. Pour 1 000 actifs dans le Dunkerquois, 2,8 emplois sont dans le secteur de l'hébergement touristique.

(Région Hauts-de-France : 3,6 - France : 7,4)

Restauration et débits de boissons

2 003 salariés pour 414 établissements

Depuis 2013 : 41 établissements supplémentaires, 290 emplois créés. Le secteur emploie 18,3 personnes pour 1 000 actifs sur le territoire de la CUD.

L'activité "débit de boissons" hisse vers le haut le nombre d'emplois du secteur, l'emploi y est supérieur de 0,9 et 0,7 point aux moyennes régionale et nationale.

(Région Hauts-de-France : 22,5 - France : 27,5)

4,4 % de salariés du tourisme

parmi le total des salariés du secteur privé

(Région Hauts-de-France : 5,2% - France : 6,2%)

Activités de loisirs et tourisme professionnel

161 salariés pour 21 établissements

Depuis 2013, c'est le même nombre d'établissements et 25 emplois de moins. Pour 1 000 actifs, le secteur des activités de loisirs et tourisme professionnel emploie 1,5 salarié.

(Région Hauts-de-France : 2,2 - France : 2,9)

— Pour 1000 actifs sur le territoire —

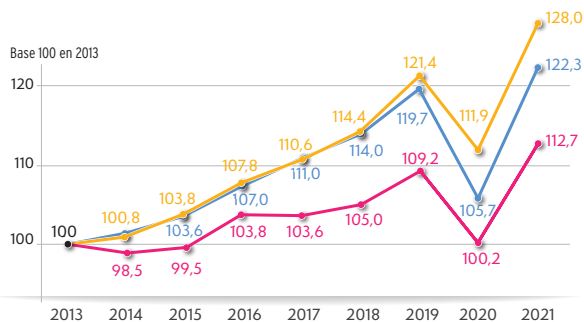
22,6 salariés

travaillent dans le secteur du tourisme

(Région Hauts-de-France : 28,2 - France : 37,8)

Source : ACOSS 2021

Une évolution croissante de l'emploi dans le tourisme



Source : ACOSS 2021, traitement AGUR

+ 278 salariés depuis 2013

C'est moins que la tendance française ou régionale

Communauté urbaine de Dunkerque
 France
 Région Hauts-de-France

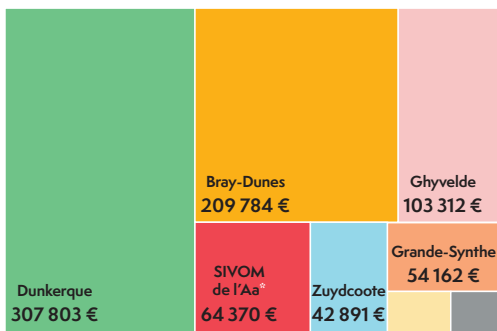
Afin de comparer les territoires, on considère que tous ont 100 emplois touristiques en 2013. Ainsi, en 2021 on compte 112,7 emplois sur la CUD contre 122,3 emplois dans la France entière ou 128 dans la région Hauts-de-France.



TAXE DE SÉJOUR

En France, en 2020, le produit total de la taxe de séjour s'est élevé à 367,7 millions d'euros.

Répartition du montant perçu en 2021 de la taxe de séjour par les communes de la CUD



Source : Territoire - Direction des finances CUD

789 089 €

C'est le montant total perçu par les communes dans le territoire de la CUD en 2021 au titre de la taxe de séjour.

66 % du montant total est issu des communes de Dunkerque et Bray-Dunes.

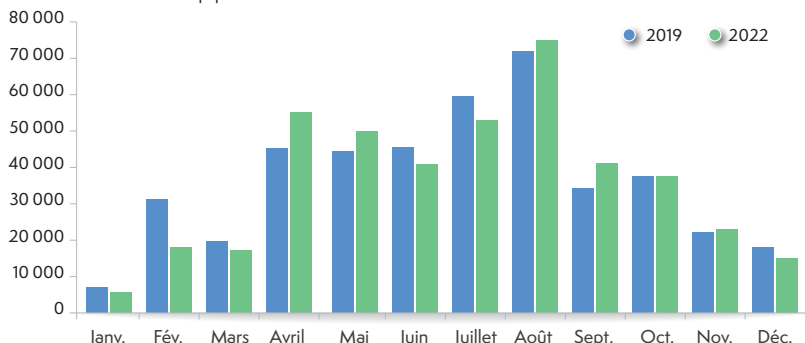
Seules Cappelle-la-Grande, Coudekerque-Branche et Grand-Fort-Philippe n'ont pas délibéré en faveur d'une taxe de séjour.



ÉQUIPEMENTS TOURISTIQUES

Un retour de la clientèle étrangère et des groupes dans les équipements*

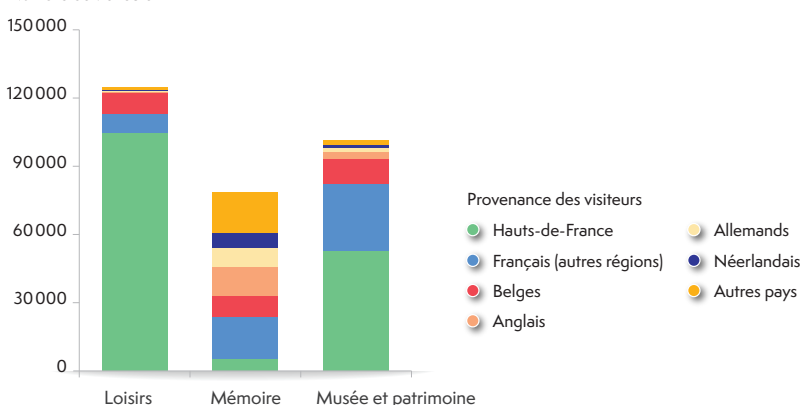
● Nombre de visiteurs des équipements



Une fréquentation 2022 qui retrouve des chiffres proches de ceux de 2019 voire supérieurs pour certains équipements (+ 30 % pour la filière mémoire).

À noter sur les loisirs, la fermeture de Bio-Topia, en juin et juillet pour cause de grippe aviaire, a fortement impacté les résultats.

● Nombre de visiteurs



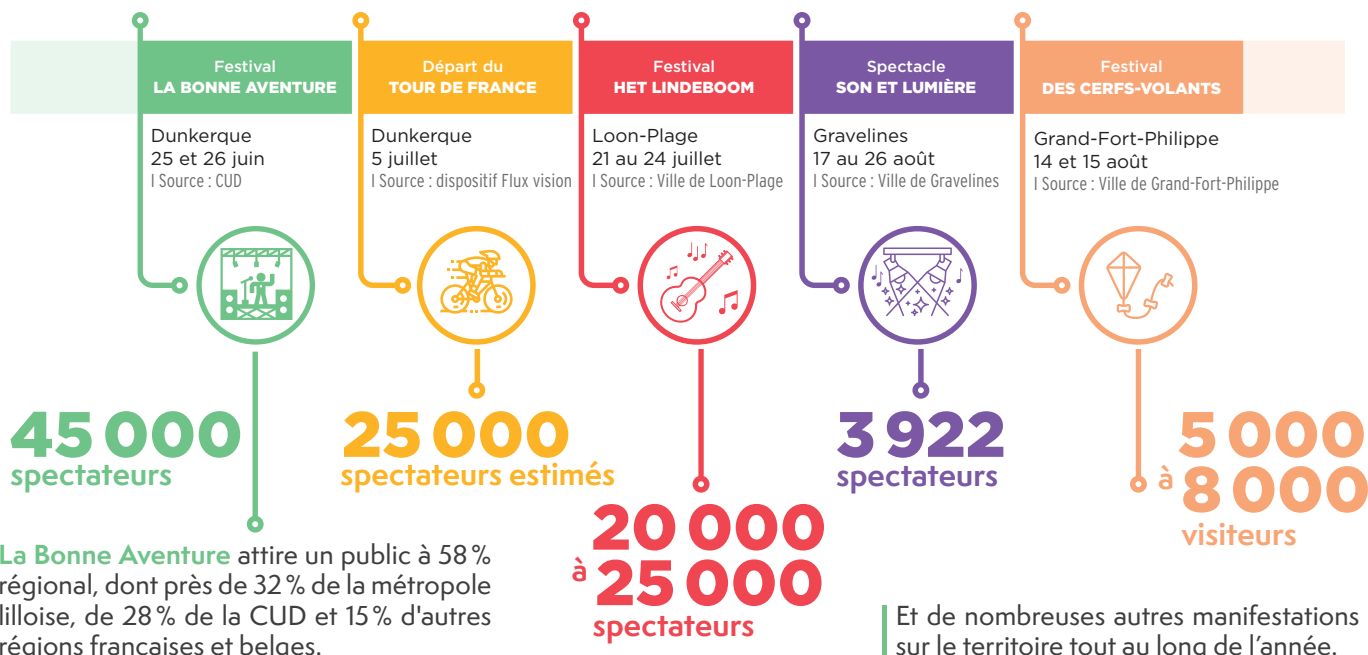
*Équipements concernés : Aquarium, Bio Topia, Chœur de lumière, Espace Tourville, FRAC, Laac, Musée du Dessin et de l'Estampe, Musée Dunkerque 1940 - Opération Dynamo, Musée portuaire, Musérial Fort des Dunes, Palais de l'Univers et des Sciences, Vauban promenade.

Source : équipements touristiques de l'agglomération dunkerquoise



GRANDS ÉVÉNEMENTS

Des événements et des animations qui ont boosté la fréquentation





15 ans après son dernier passage dans l'agglomération, la ville de Dunkerque a accueilli le 5 juillet 2022 le départ de la 4^e étape du Tour de France.

Dans le cadre de l'observatoire partenarial du tourisme, l'AGUR, la CUD et l'Office de tourisme communautaire ont réalisé, grâce à un dispositif d'observation inédit sur le territoire, une étude d'impact du Tour de France.

Au-delà des dépenses effectuées et l'augmentation constatée de la fréquentation, plusieurs questions ont été abordées : quelle est la part de touristes et d'excursionnistes présents parmi les visiteurs ? Quelles retombées économiques l'évènement a-t-il généré ? Combien de retombées presse le Tour de France a-t-il engendré ?

LES CHIFFRES CLÉS

FRÉQUENTATION



**16 885 TOURISTES
& EXCURSIONNISTES
SUPPLÉMENTAIRES**



**+25% DE
FRÉQUENTATION**

RETOMBÉES ÉCONOMIQUES



**1€ INVESTI
5€ DE RETOMBÉES**

IMPACT MÉDIATIQUE



**609 ARTICLES
PARUS DANS
175 JOURNAUX**



**3^e ÉVÈNEMENT
LE PLUS SUIVI
AU MONDE**

ANALYSE DE LA FRÉQUENTATION

Pour évaluer la fréquentation du Tour de France à Dunkerque, une distinction a été faite entre la population habituelle et la population additionnelle dont la présence est occasionnelle et imputable à l'évènement.

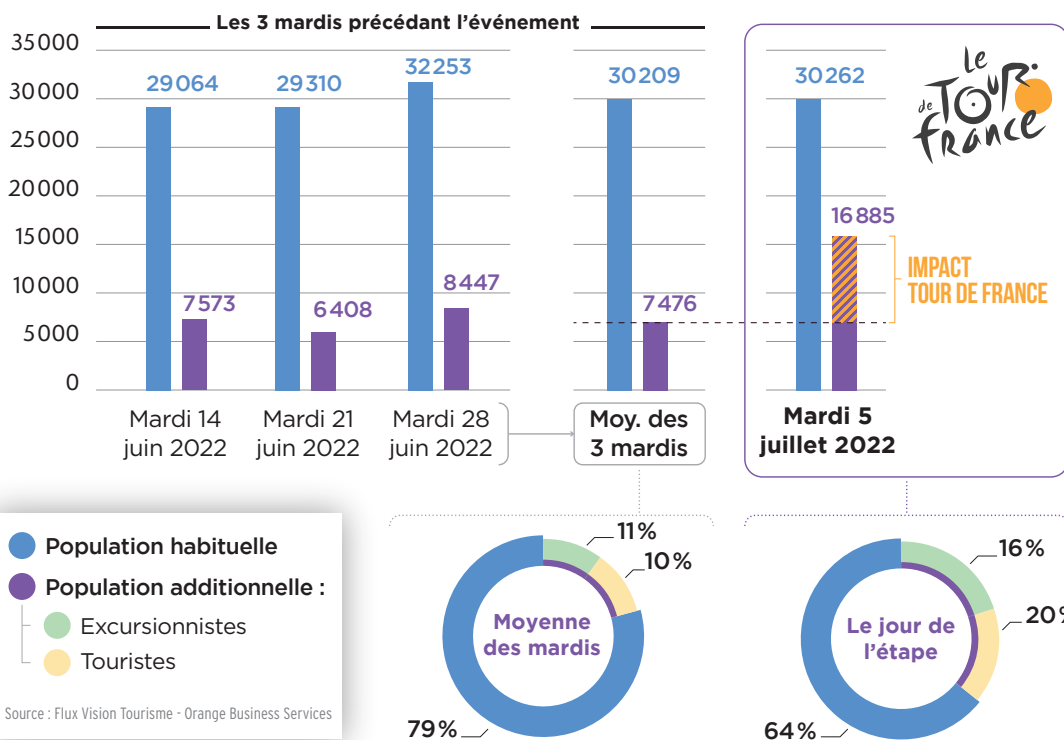
Pour cela, les flux de fréquentation du 5 juillet ont été mis en perspective au regard de la fréquentation des 3 mardis précédant le Tour de France.

Une étape qui attire touristes et excursionnistes en grand nombre



47 145 PERSONNES ONT ÉTÉ COMPTABILISÉES SUR LA ZONE D'ÉTUDE
entre 12h et 18h dont **64% d'habitants**, **20% d'excursionnistes** et **16% de touristes**

■ Profil des personnes en présence sur la zone entre 12h et 18h



UNE PART PLUS IMPORTANTE D'EXCURSIONNISTES

Parmi les spectateurs (hors résidents) **56% sont des excursionnistes** et **44% des touristes**

■ Profil de la population additionnelle



■ Provenance des visiteurs



Visiteurs français : 64% des touristes et excursionnistes français sont domiciliés dans le Pas-de-Calais - (Autres régions : 2,5% Paris, 2,3% Haut-de-Seine et 2% du Val-de-Marne).







Visiteurs étrangers : Parmi les touristes et excursionnistes étrangers, les belges, les britanniques et les néerlandais sont les plus représentés.

ANALYSE DES RETOMBÉES ÉCONOMIQUES

Sur la base des données de fréquentation de Flux Vision Tourisme et de l'analyse des dépenses des visiteurs issue de l'enquête terrain, trois hypothèses (basse, moyenne et haute) et trois types d'impact (détaillés dans le tableau ci-dessous) ont été travaillés par la Chambre de Commerce et d'Industrie (CCI) des Hauts-de-France afin de quantifier les impacts indirects et induits.

Un succès populaire
et aussi économique

 Impact ►	Direct/ Dépenses ⁽¹⁾	Indirect ⁽²⁾	Induit ⁽³⁾	Total ⁽⁴⁾	Investissement/ retombées (Ratio)
 Hypothèse basse (au minimum)	100 106 €	598 472 €	517 498 €	1 115 970 €	1 € investi pour environ 3 € de retombées
 Hypothèse moyenne	100 106 €	1 130 306 €	911 474 €	2 041 780 €	1 € investi pour environ 5 € de retombées
 Hypothèse haute (au maximum)	100 106 €	1 662 140 €	1 305 451 €	2 967 590 €	1 € investi pour environ 8 € de retombées

(1) - Les dépenses réalisées par la CUD et la Ville de Dunkerque réinjectées auprès d'entreprises de la CUD.

(2) - Relatif aux dépenses collectées par voies d'enquêtes de Flux Vision Tourisme, appliquées à la population afin de réaliser une estimation des dépenses totales des visiteurs (résidant hors zone d'étude). Intervalle de confiance 95%.

(3) - « Effet boule de neige » : plus le territoire dispose d'entreprises, plus l'impact induit sera élevé.

(4) - Somme des impacts directs, indirects et induits.



1 € INVESTI A GÉNÉRÉ PRÈS DE 5 € DE RETOMBÉES ÉCONOMIQUES

Sur la base de l'hypothèse moyenne de 1 € investi par la Ville de Dunkerque et la Communauté urbaine pour l'organisation et l'accueil, le Tour de France a généré près de 5 € de retombées économiques



ANALYSE DE L'IMPACT MÉDIATIQUE

Troisième évènement le plus diffusé au monde, dans plus de 190 pays, après les Jeux Olympiques d'été et la Coupe du monde de Football, la Grande Boucle offre un important coup de projecteur aux villes étapes et organisatrices.

Menée par l'AGUR, l'analyse des retombées presse écrite s'est appuyée sur une veille réalisée avec le logiciel Europresse entre le 1^{er} et 15 juillet 2022.

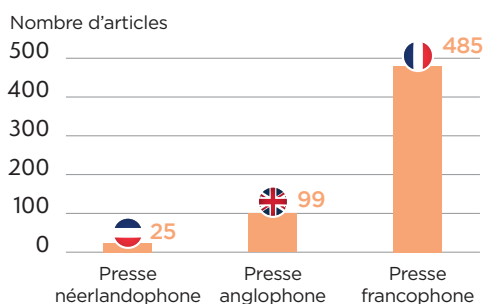
Un évènement qui fait grimper le nombre d'articles de presse



609 ARTICLES

consacrés à l'étape du Tour de France à Dunkerque dont 79% issus de la presse francophone

■ Une majorité d'articles francophones



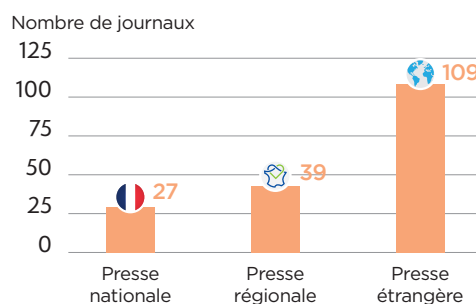
Source : Europresse

Les différentes requêtes ont été menées avec les 4 orthographes différentes de la ville étape à savoir : Dunkerque, Dunkirk, Duinkerke et Dunquerque.

175 JOURNAUX

ayant évoqué le Tour de France en 2022 à travers un ou plusieurs articles

■ Deux tiers des journaux sont issus de la presse étrangère



Source : Europresse

62% des sources presse sont par la presse étrangère (dont Australie, Royaume-Uni, États-Unis, Canada, Espagne, Italie, Roumanie, Haïti, Philippines, Irlande, Dubaï, Belgique...)

DÉFINITIONS ET PRÉCISIONS MÉTHODOLOGIQUES

Cette étude s'est appuyée :

- Sur une enquête terrain réalisée le jour de l'évènement auprès de 300 participants.
- Sur la mise en place du dispositif de Flux Vision Tourisme d'Orange.
- D'un accompagnement de la CCI Hauts-de-France pour l'estimation des retombées économiques.
- Sur l'analyse des retombées de la presse écrite.



Comment Flux Vision Tourisme différencie les habitants des visiteurs ?

À partir de la géolocalisation des mobiles perçus dans les zones d'observation, Orange via son dispositif de Flux Vision Tourisme collecte des informations anonymes sur la présence et les déplacements des personnes. Sur la base des informations recueillies et analysées, l'entreprise opère une segmentation des visiteurs présents dans la zone :

- 1. Le résident :** Personne dont la zone de présence majoritaire (lieu où la personne a passé le plus de temps entre 00h et 06h sur toute la France métropolitaine) est dans la zone d'observation et qui a réalisé au moins 22 nuits (pas forcément consécutives) dans la zone de présence majoritaire (au sein de la zone d'observation) au cours des 8 dernières semaines.
- 2. Le touriste :** Personne qui n'est ni résidente, ni habituellement présente. Autrement dit, la zone d'observation n'est pas sa zone de résidence et la personne a été comptabilisée de manière non récurrente sur cette zone.
- 3. L'excursionniste :** Personne présente plus de 2h sur la zone d'observation et ne réalisant pas de nuitées la veille et le soir du jour étudié et présente moins de 5 fois en journée sur les 15 derniers jours.



PLAISANCE

Le bassin Vauban à Gravelines

Source: Ville de Gravelines

281

322 en 2019

1323

1246 en 2019

4,7

3,8 en 2019

Bateaux de passage

Nuitées visiteurs

Jours

(la durée moyenne de séjour)

Le Grand Large à Dunkerque

Source: Régie communautaire des ports de plaisance

1850

1605 en 2019

7599

3906 en 2019

4,0

2,4 en 2019

Une durée moyenne de séjour en progression par rapport à 2019 sur le bassin de Gravelines et sur le Grand Large à Dunkerque.

Une augmentation importante du nombre de nuitées sur Dunkerque (+51%) qui s'explique par l'allongement de la durée de séjour.



TOP 3 Profil des clientèles



32%



29%



26%



29%



27%



23%



Photos © Office de Tourisme et des Congrès Communautaire



TRAFIC TRANSMANCHE

1366 000 passagers

2341 000 en 2019
1077 000 en 2020
700 000 en 2021

312 000 véhicules de tourisme

579 000 en 2019
173 000 en 2020
79 000 en 2021

Source: DFDS et VNF

FLUVIAL ET CROISIÈRES



2 escales croisières



113 bateaux de plaisance*

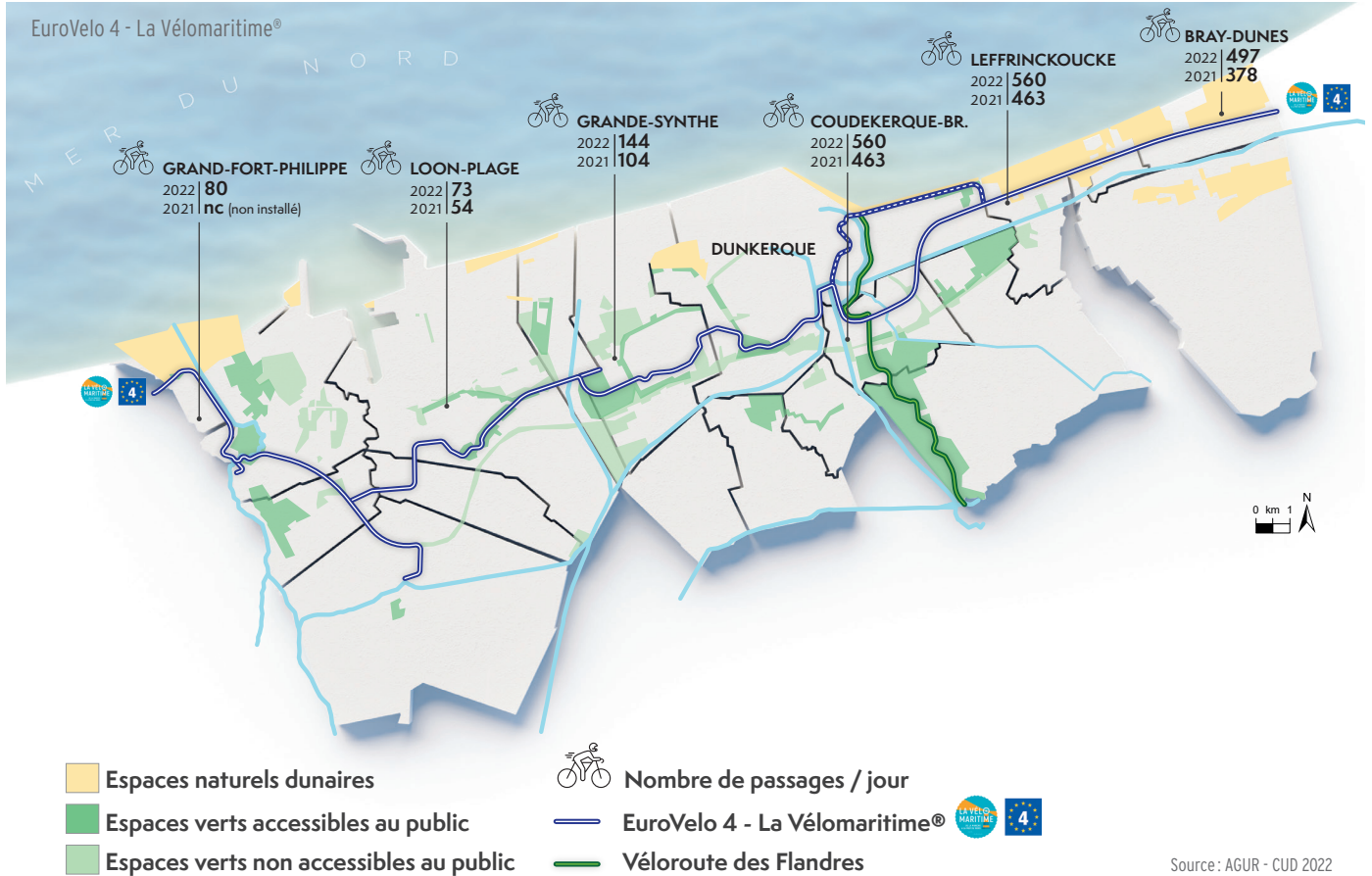
391 en 2019

(*bateaux comptabilisés aux écluses de Bourbourg, Jeu de mail et Pont de Ghyvelde)



TOURISME À VÉLO

— Une fréquentation à la hausse —



Focus sur l'enquête de fréquentation et de retombées économiques de la Vélomaritime® (INTERREG Eurocyclo)

2022 **127 062** sorties cyclistes **82%** excursionnistes **18%** touristes
Moyenne de **32 km / jour** Moyenne de **45 km / jour**



Le compteur urbain de Dunkerque et celui plus touristique de la ferme Nord sont les plus gros points de passage de l'itinéraire EV 4 avec 150 à 175 000 cyclistes comptés sur l'année

Typologie **62%** loisirs **17%** sportifs **5%** itinérants **15%** utilitaires

Clientèle touristique Durée moyenne de séjour **9 jours**
Type hébergement **65% hébergement marchand** (35% hébergement non marchand)



TOP 3

Profil des clientèles

80%



14%



6%



(autres nationalités)

L'enquête Eurocyclo a été menée sur l'EV4 afin de mesurer la fréquentation en termes de volume, de profils d'utilisateurs et de comportements. Cette enquête s'appuie sur la méthode EVA-Vélo déjà mise en œuvre sur plusieurs itinéraires.

Méthodologie

Cette étude s'est déroulée de juillet 2021 à octobre 2021 puis d'avril 2022 à juillet 2022. Les enquêtes ont été réalisées sur quatre points d'enquête par une équipe de un à trois enquêteurs. Les résultats de l'étude sont basés sur plus de 700 questionnaires.



Photo © Ville de Gravelines



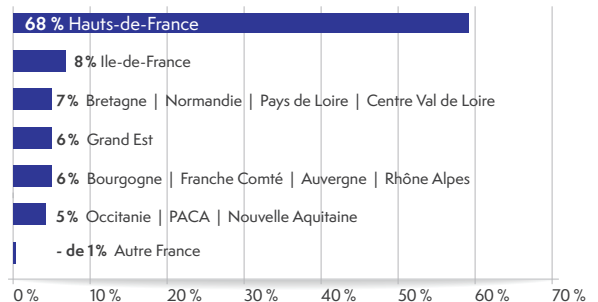
ACCUEILS DE L'OFFICE DE TOURISME ET DES CONGRÈS COMMUNAUTAIRE

- Part de la clientèle française dans les sollicitations des accueils

72% DE CLIENTÈLES FRANÇAISES

(17% de clientèles belges, 3% clientèles allemandes)

Part de la clientèle française selon la région d'origine

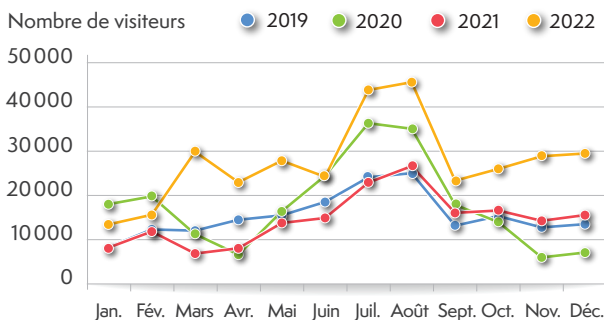


LE SITE INTERNET DUNKERQUE-TOURISME.FR

- Les pages les plus consultées

► Agenda ► Les plages ► Le carnaval de Dunkerque ► Festivités de Noël ► En famille

- Fréquentation du site



Source : CUD, Office de Tourisme et des Congrès Communautaire

UN TRAFIC RECORD EN 2022

+46% par rapport à 2021
+36% par rapport à 2020



NOMBRE DE VISITEURS ANNUELS

328 304 visiteurs en 2022

185 141 en 2019
212 887 en 2020
175 674 en 2021

EN SAVOIR + |

L'ensemble des publications de l'Observatoire est à retrouver dans la rubrique "Espace Pros" du site de l'Office du Tourisme et des Congrès Communautaire et sur le site de l'AGUR dans la rubrique "Publications" www.dunkerque-tourisme.fr



LES CHIFFRES CLÉS DU TOURISME

La publication recense l'offre du territoire et les principaux chiffres clés du tourisme sur le territoire (hébergements, équipements, sites touristiques...). Elle met également en avant les dynamiques et les filières qui participent au renforcement de l'attractivité touristique de l'agglomération dunkerquoise.

C'est un document essentiel pour comprendre, mesurer et accompagner le secteur du tourisme.

BILAN ANNUEL

Le bilan annuel 2021 présente les grands enseignements de l'année 2021. Plusieurs thèmes sont abordés: fréquentation des hébergements touristiques, nombre de visiteurs dans les équipements touristiques, développement du tourisme à vélo...

Réalisé au format d'un quatre pages, ce cahier dresse un panorama du secteur touristique sur le dunkerquois.



www.dunkerque-tourisme.fr

Contacts : **Sophiane Demarcq** | s.demarcq@agur-dunkerque.org ► Agence d'urbanisme et de développement de la région Flandre-Dunkerque (AGUR)
: **Fabrice Pieters** | fabrice.pieters@tud.fr ► Communauté urbaine de Dunkerque (CUD)
: **Anne Doutrelant** | anne.doutrelant@dunkerque-tourisme.fr ► Office de Tourisme et des Congrès Communautaire

Définitions : **Touriste** : visiteur qui passe au moins une nuit hors de sa commune et de sa résidence principale dans un hébergement pour un motif professionnel ou privé.
: **Nuitées** : nombre total de nuits passées par les clients dans un établissement d'hébergement. Deux personnes séjournant trois nuits dans un hôtel comptent ainsi pour six nuitées de même que six personnes séjournant une nuit.
: **Durée moyenne de séjour** : nombre de nuitées divisé par le nombre d'arrivées (en jours).

Impression : Imprimé sur papier recyclé 100% : Imprimerie Pacaud à Coudekerque-Branche - Achevé d'imprimer en mai 2023